

PME2021 与 EBO3.2.3 集成手册(架构 2)

问题描述

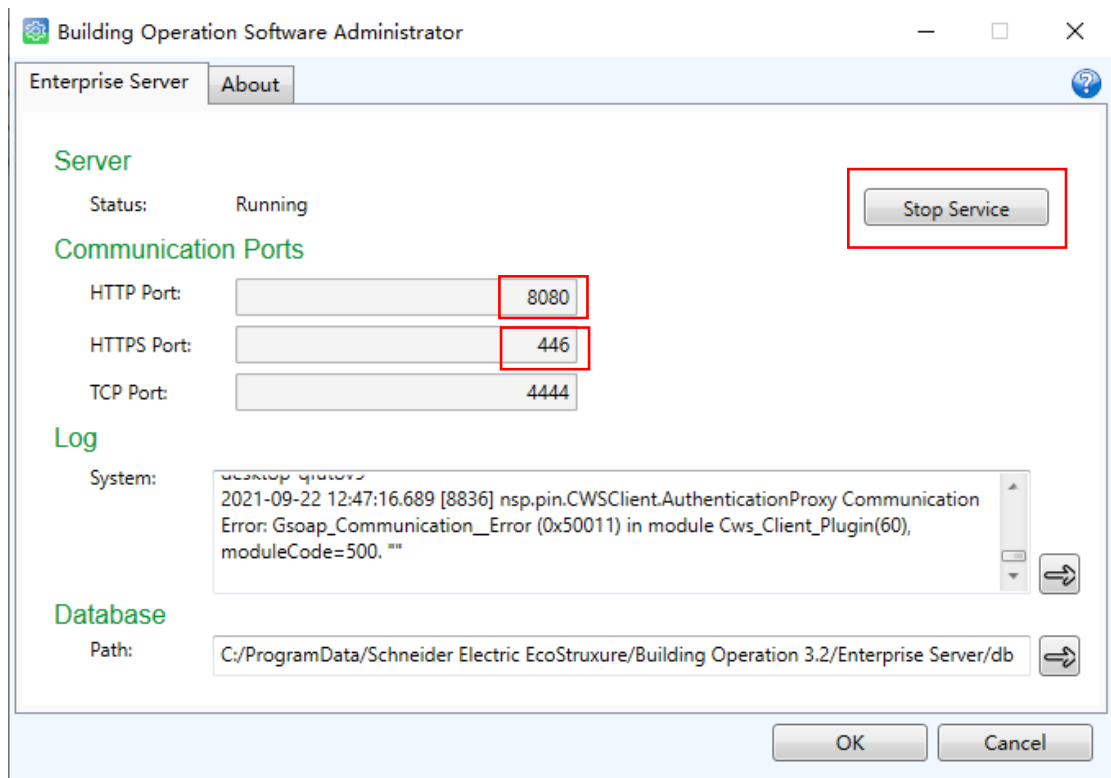
PME2021 与 EBO3.2.3 如何集成（架构 2）

解决方案

步骤如下：

配置EBO

1. 打开Building Operation Software Administrator，点击停止服务，然后将HTTP端口号改为8080，将HTTPS端口号改为446，其余不变，保存后重启服务。



2. 登录EBO工作站，填写用户名密码及端口号，其中端口号区域如果工作站和ES服务器安装在同一台电脑，则填写localhost，如果不在同一个电脑，则将localhost改成ES所在电脑的IP地址。446是上一步骤中HTTPS的端口号。

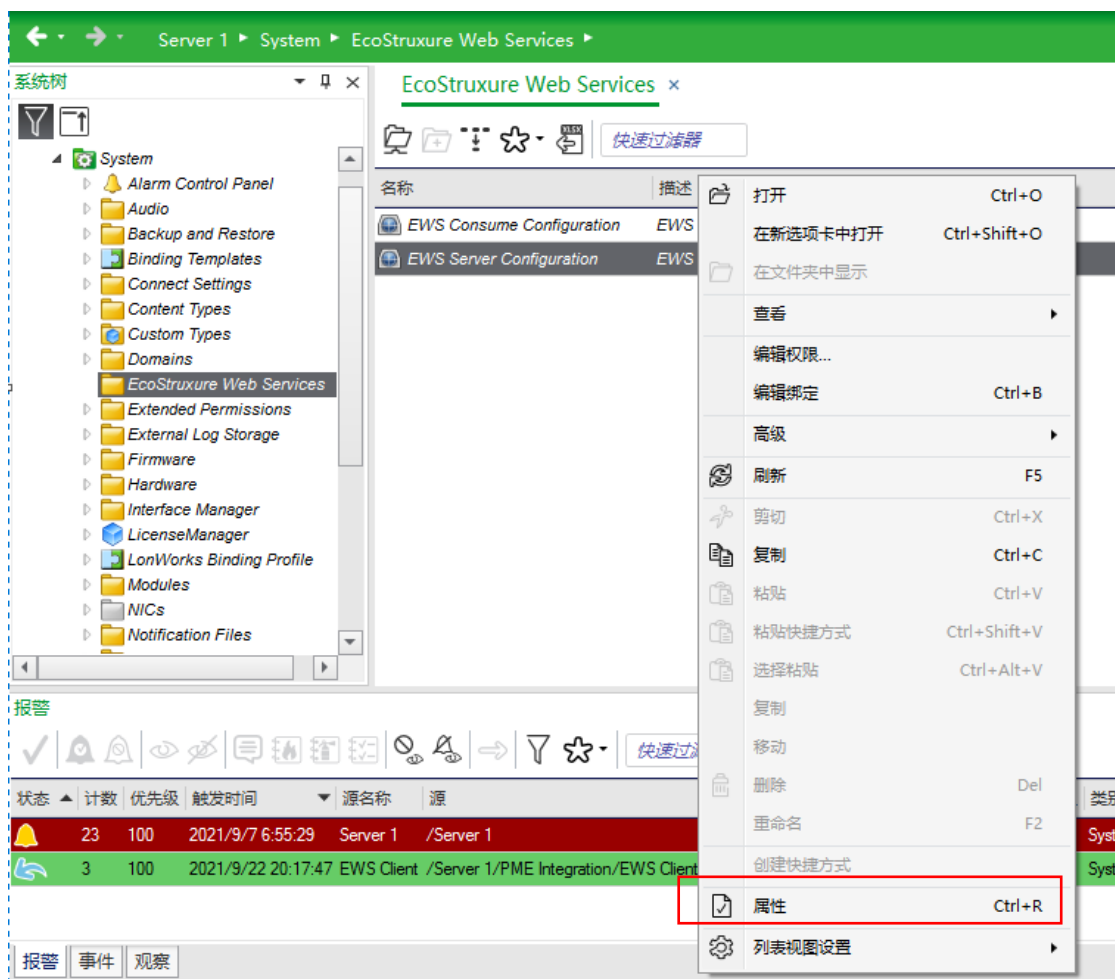
admin

.....

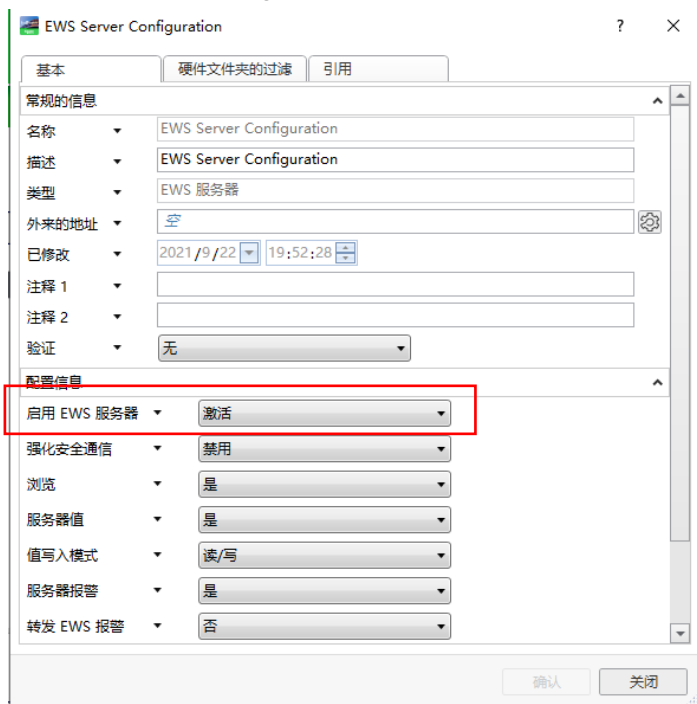
域

localhost:446

3. 在system中找到Ecostruxure Web Services文件夹，在EWS Server Configuration上点击鼠标右键，选择属性



4. 打开EWS Server Configuration属性菜单，将启用EWS服务器选项更改为“激活”



5. 点击工具-控制面板



6. 在控制面板的安全和通信中，点击安全设置



7. 勾选下图所示位置



配置PME

1. 修改 PME 安装目录下的 web.config 文件参数，路径为 C:\Program Files (x86)\Schneider Electric\Power Monitoring Expert\Applications\EWS

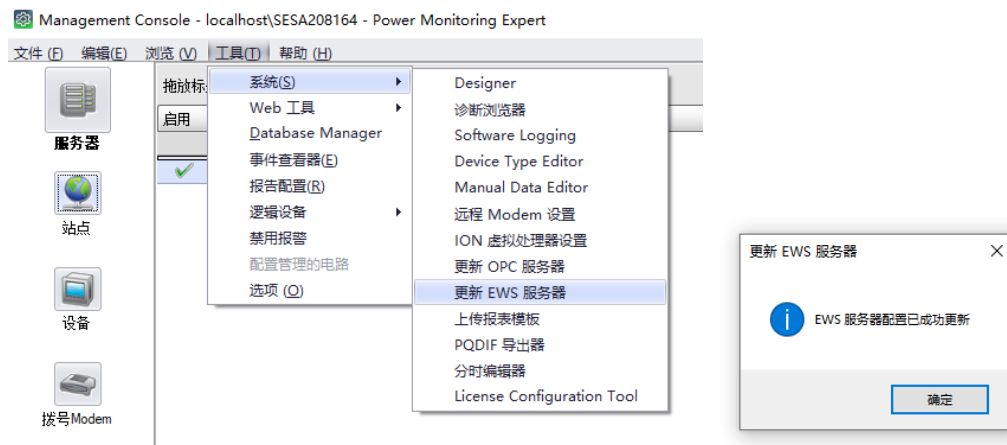


用记事本打开 web.config 文件，需要修改的参数为：

- 1) 找到 `<add key="EWSEnabled" value="0" />` 然后把value的值从 "0" 改为"1"
- 2) 找到`<add key="RealTimeRefreshRate" value="20" />` 保证value的值为 "20".
- 3) 找到 `<binding name="DataExchange_BP11Binding">`，在它的下面找到 `<httpTransport ... />` 并改成 `<httpsTransport... />`
- 4) 找到 `<behavior name="DataExchange_BP11Behavior">`，在他的下面找到 `<serviceMetadata httpGetEnabled="true" />` 并改成`<serviceMetadata httpGetEnabled="true" httpsGetEnabled="true"/>`

然后保存文件，并重新启动IIS

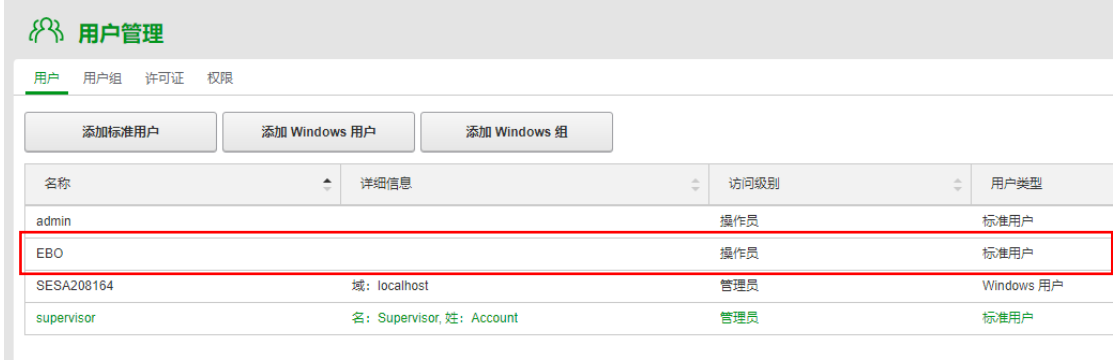
2. 鼠标右键，用管理员权限运行Management Console，添加好设备后，在工具中点击更新 EWS服务器，提示更新成功。



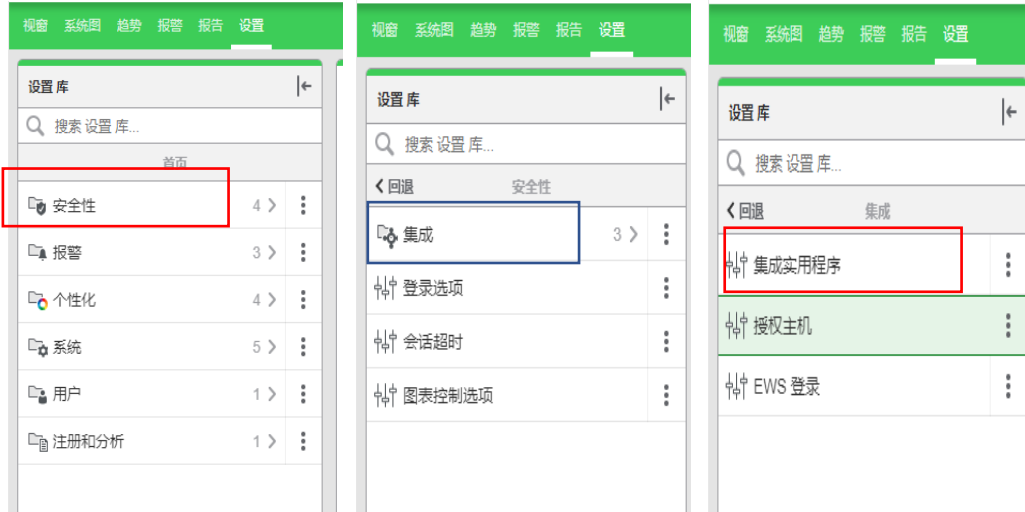
3. 用管理员权限的账户登录PME的Web页面，在设置中点击用户-用户管理



4. 在用户管理界面新添加一个标准用户，访问级别不可以是管理员，建议选择操作员



5. 点击设置下面的安全性-集成-集成实用程序



6. 在集成实用程序中选择标准用户，填写之前创建的操作员用户密码，根据需要勾选需要生成的链接，然后连接格式选择XML，点击生成Web应用程序连接

集成实用程序

请对使用标准用户的链接启用或禁用预身份验证。这适用于使用集成实用程序生成的任何标准用户链接（包括以前生成的链接）。

☐ 启用预身份验证

身份验证方法
选择对生成的链接进行身份验证的用户类型。

☐ Windows 用户 （注意：必须启用一键登录，才能使用采用此身份验证方法的链接。）

☒ 标准用户

用户名 密码

EBO .

生成链接

☒ 视窗

☒ 系统图

☒ 趋势

☒ 报警

☒ 报告

☒ EWS 测量

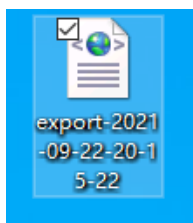
链接格式

☒ XML

☐ HTML （注意：请在当前软件会话外部运行新的浏览器实例，以便对链接进行测试。）

生成 Web 应用程序链接

7. 生成的XML文件可以自定义名称和路径，本例保持默认名称未更改，保存路径为桌面



8. 点击设置-安全性-集成-授权主机，在可以构建的主机一栏填写EBO的HTTPS地址 <https://localhost:446>，然后点击添加。端口号区域如果EBO工作站和ES服务器安装在同一台电脑，则填写localhost，如果不在同一个电脑，则将localhost改成ES所在电脑的IP地址

视窗 系统图 趋势 报警 报告 设置

设置库 |←

Q 搜索 设置 库...

< 回退 安全性 3 > ⋮

集成 ⋮

登录选项 ⋮

会话超时 ⋮

图表控制选项 ⋮

视窗 系统图 趋势 报警 报告 设置

设置库 |←

Q 搜索 设置 库...

< 回退 集成 ⋮

集成实用程序 ⋮

授权主机 ⋮

EWS 登录 ⋮

授权主机

为可以构建/包含网络应用程序的主机或可以从网络应用程序重定向到的主机设置授权应用程序 URL。

可以构建的主机

可以构建应用程序的主机 URL。不可包含空格。

添加

授权主机

为可以构建/包含网络应用程序的主机或可以从网络应用程序重定向到的主机设置授权应用程序 URL。

可以构建的主机

可以构建应用程序的主机 URL。不可包含空格。

添加

删除

9. 点击设置-安全性-集成-EWS登录，点击更改凭证，输入一个用于在EBO中登录EWS的用户名和密码（和PME本身账户的用户名密码无关），保存。然后重启IIS。

视窗 系统图 趋势 报警 报告 设置

设置库

搜索 设置库...

返回 集成

集成实用程序

授权主机

EWS 登录

EWS 登录

为 EcoStruxure Web 服务 (EWS) 帐户设置凭证。EWS 客户端使用该帐户访问服务器。

更改凭证

用户名

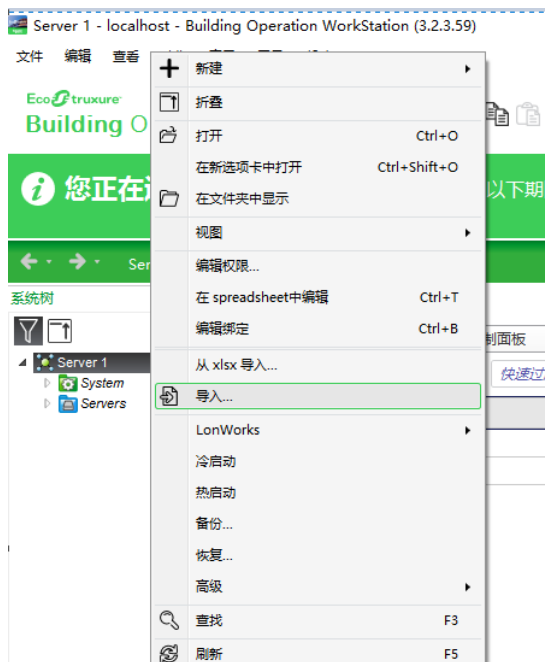
EBO

密码

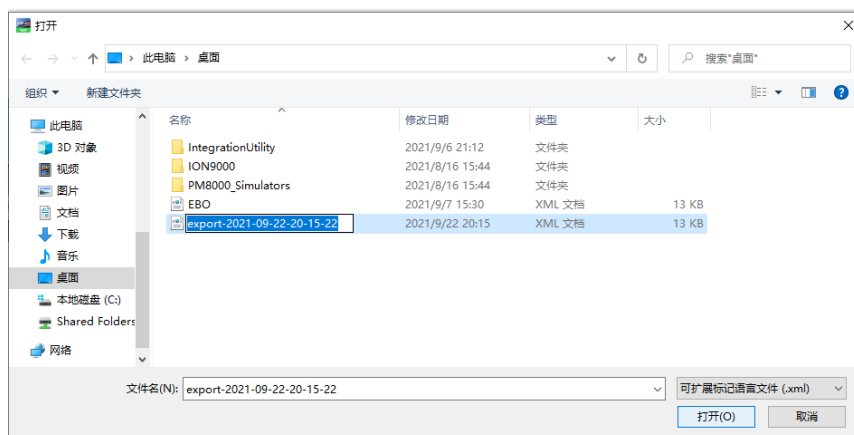
确认密码

集成

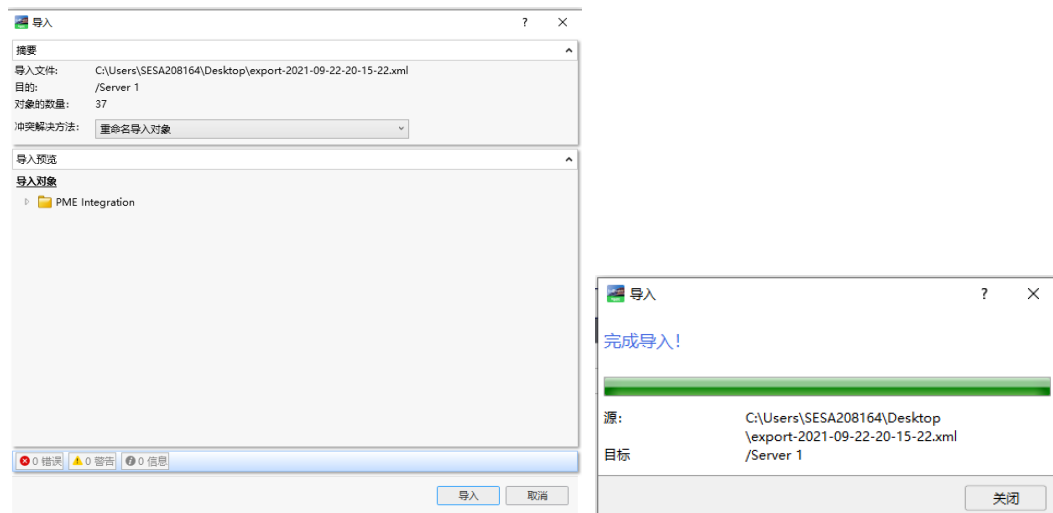
1. 打开EBO工作站，在server上点击鼠标右键-导入



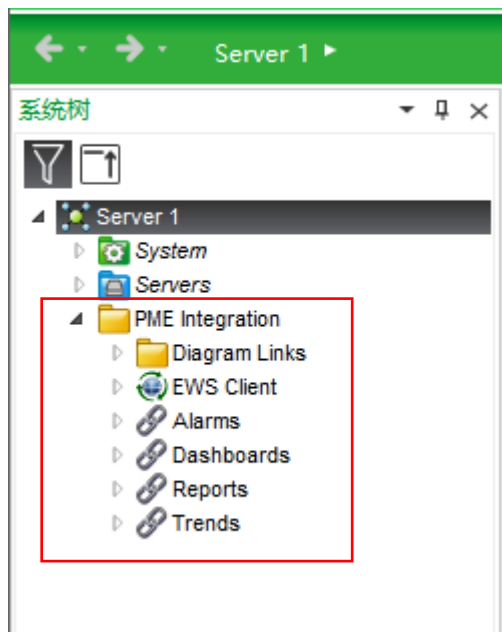
2. 选择之前在PME里导出的XML文件，点击打开



3. 弹出导入对话框，直接点击导入，提示完成导入



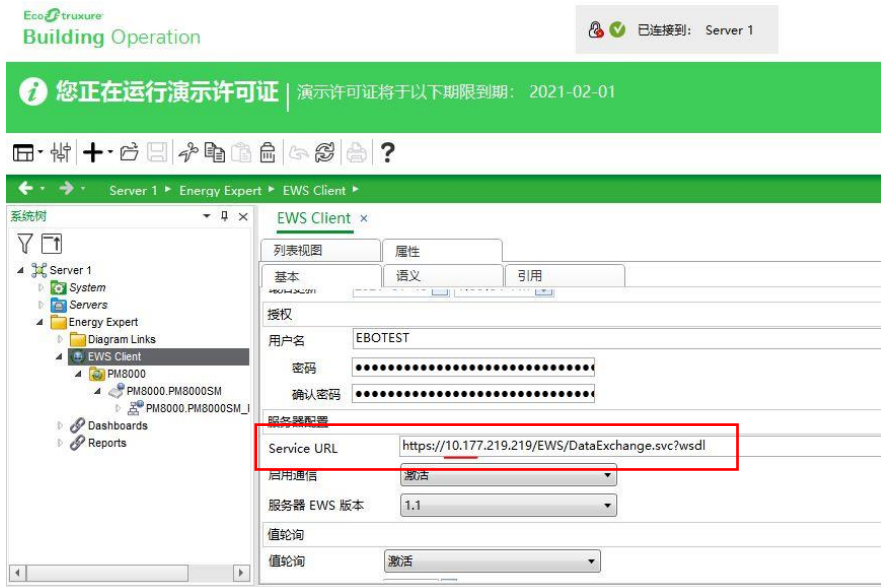
4. 导入完成后，会在server下面生成一个PME Integtation的文件夹



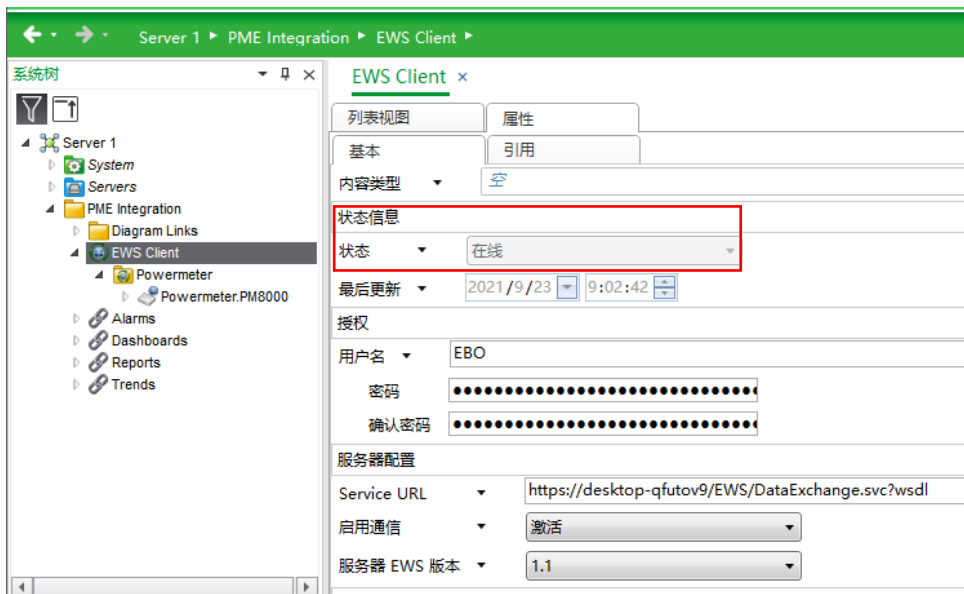
5. 点击PME Integtation的文件夹下面的EWS Client，点击属性，在“基本”页面的授权处填写之前在PME的EWS登陆凭证中创建的用户名密码，然后保存。



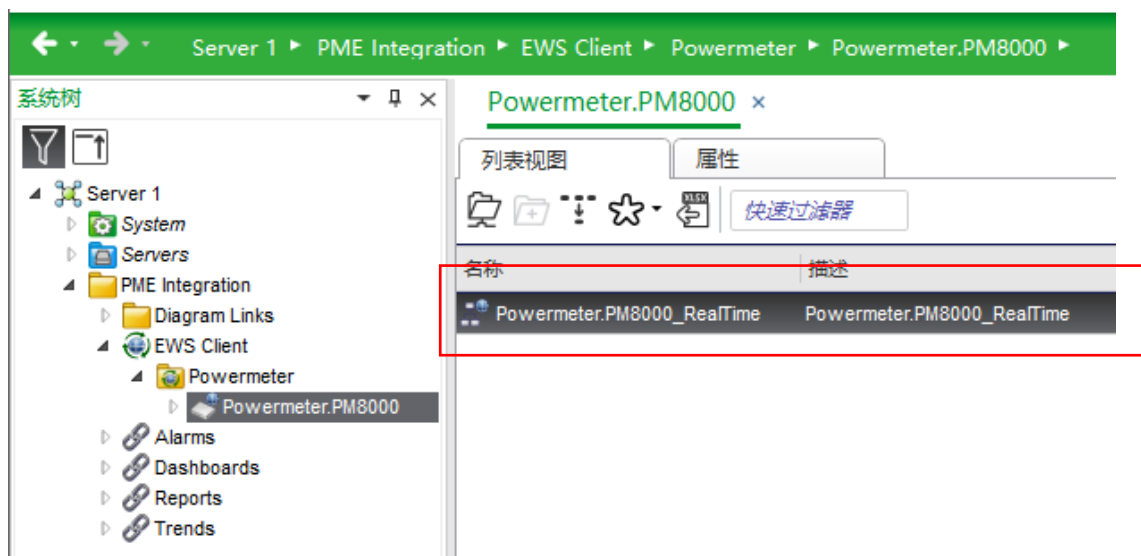
如果EBO工作站和ES服务器不在同一个电脑上，则Service URL也要把电脑名改成ES所在服务器的IP地址



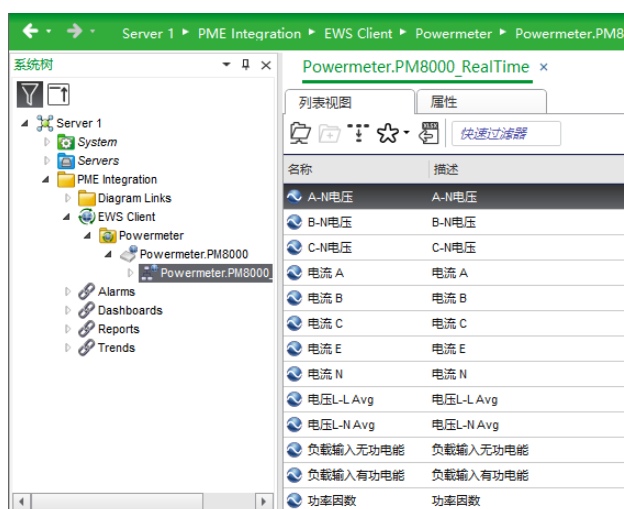
6. 如所有配置均无问题，状态栏会显示在线



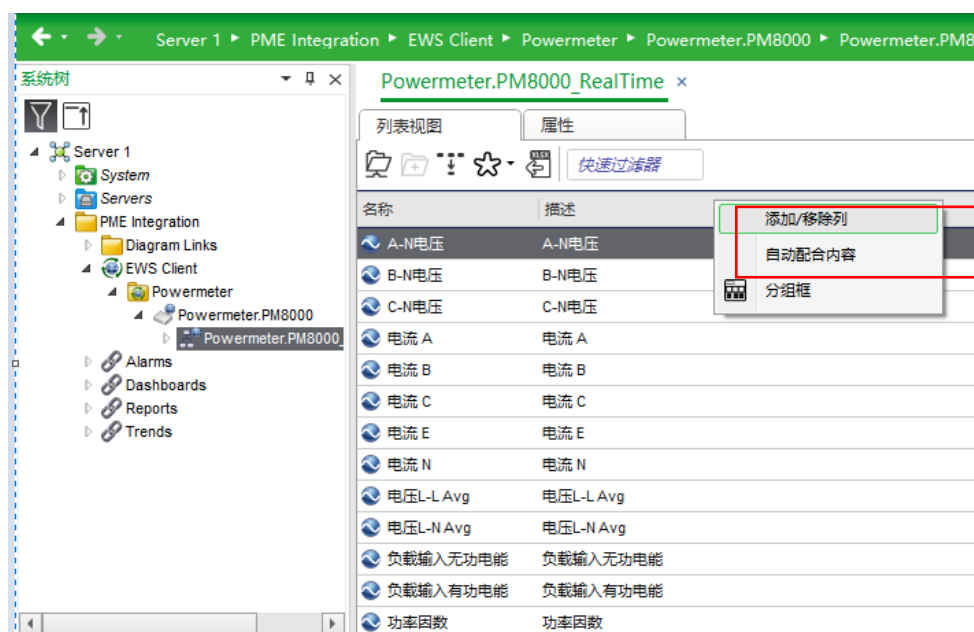
7. 检验PME中表计的数据是否能正常显示，点击EWS Client-Powermeter-Powermeter:PM8000，在右侧点击列表视图，双击右侧出现的PM8000设备



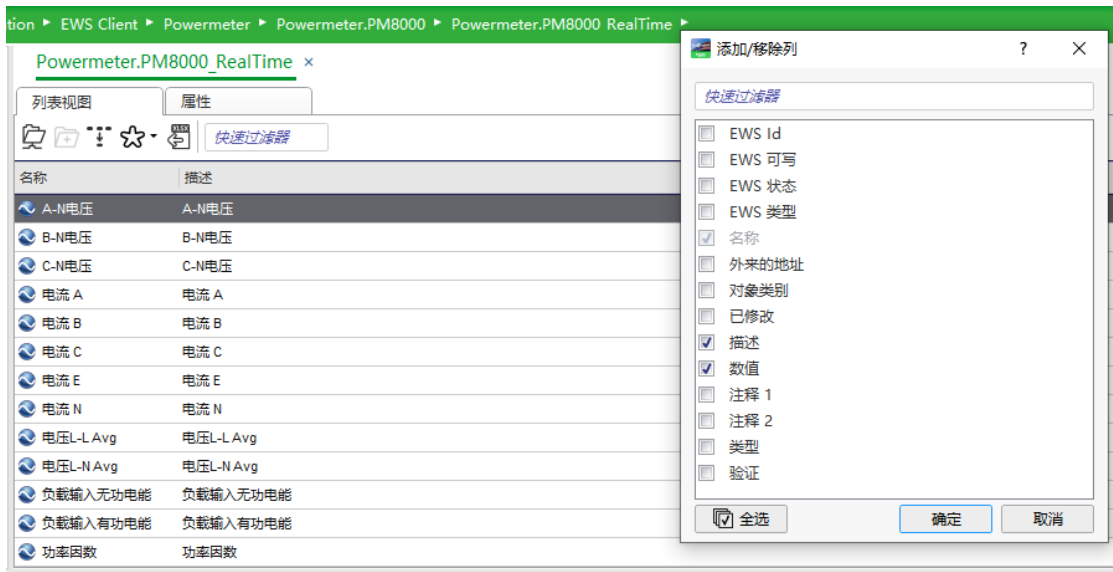
8. 弹出PM8000表计测量量列表



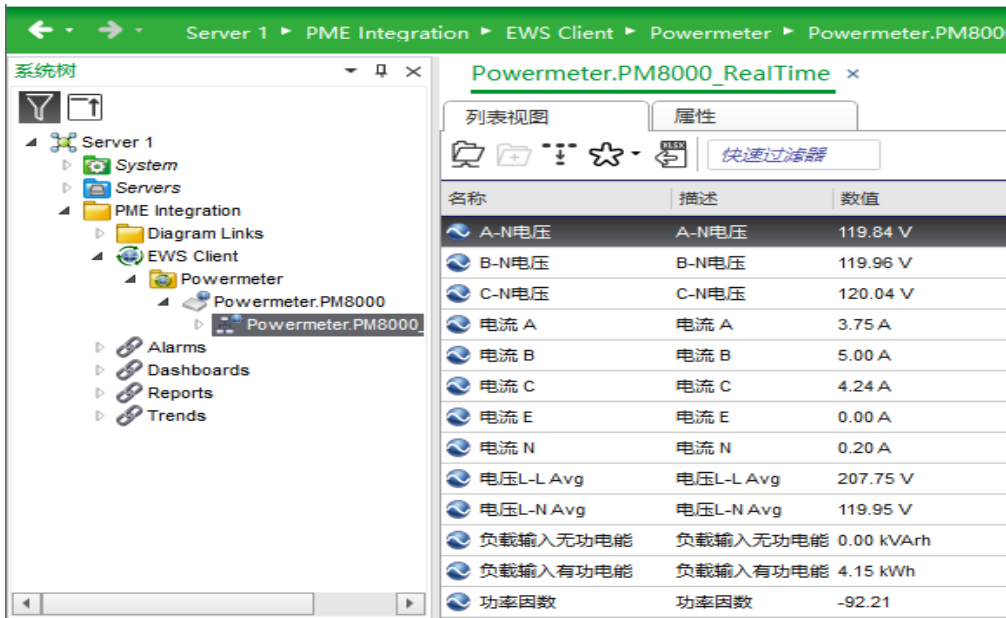
9. 在图示位置右键，点击添加/移除列



10. 勾选数值，确定

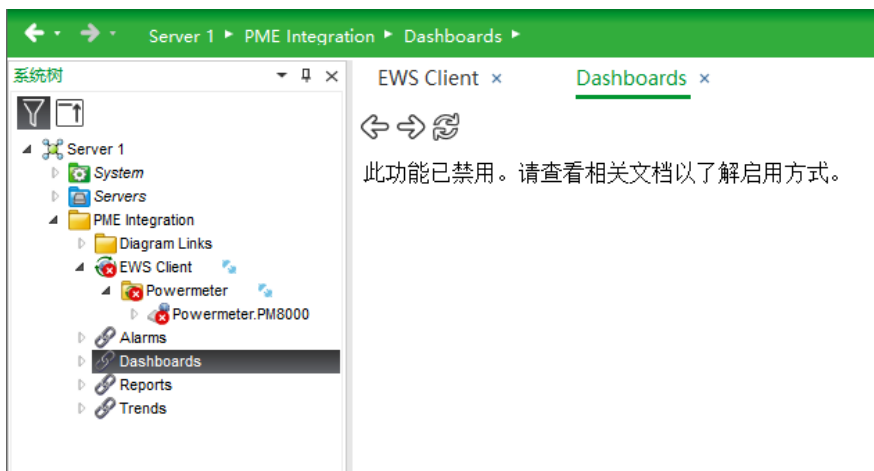


11. 几秒钟后，所有表计的数据就都显示出来了



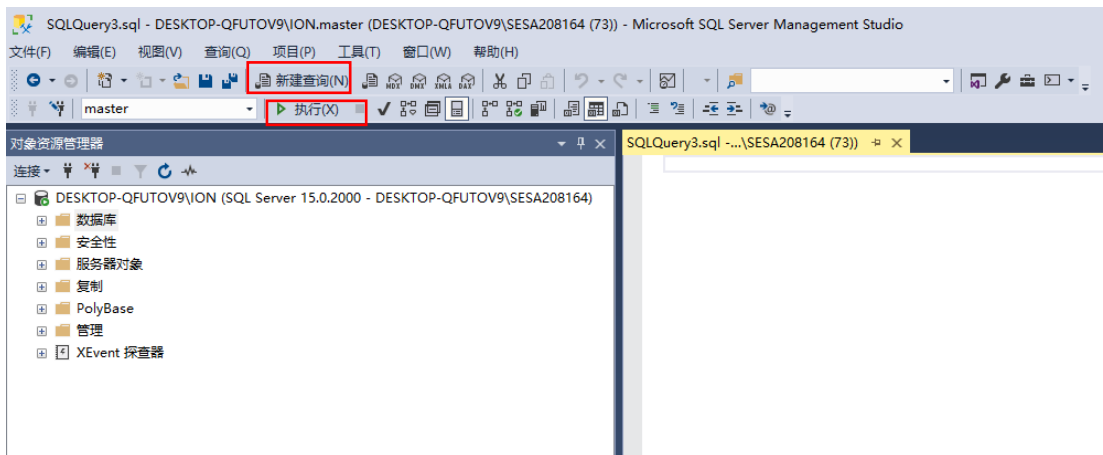
补充

1、默认情况下，在EBO的工作站页面，点击PME Integration下的Dashboard或Report等超链接，会显示无法访问



是因为默认情况下，PME的multi-user token（多用户令牌）功能没有开启

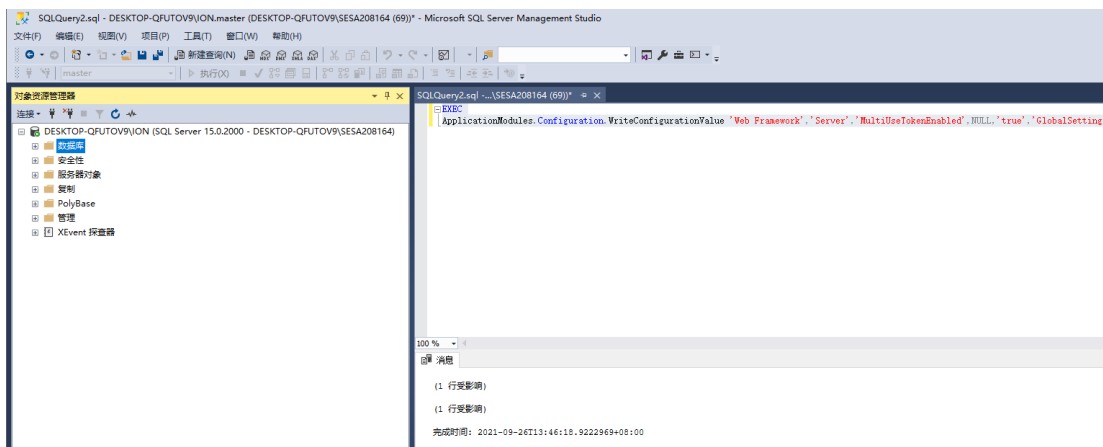
2、开启方法如下：打开PME服务器上的SQL Server管理工具SQL Server Management Studio (SSMS)(此工具需自己安装)，点击上方新建查询，出现如下界面



在右侧空白处输入<>中的查询语句<EXEC

ApplicationModules.Configuration.WriteConfigurationValue 'Web

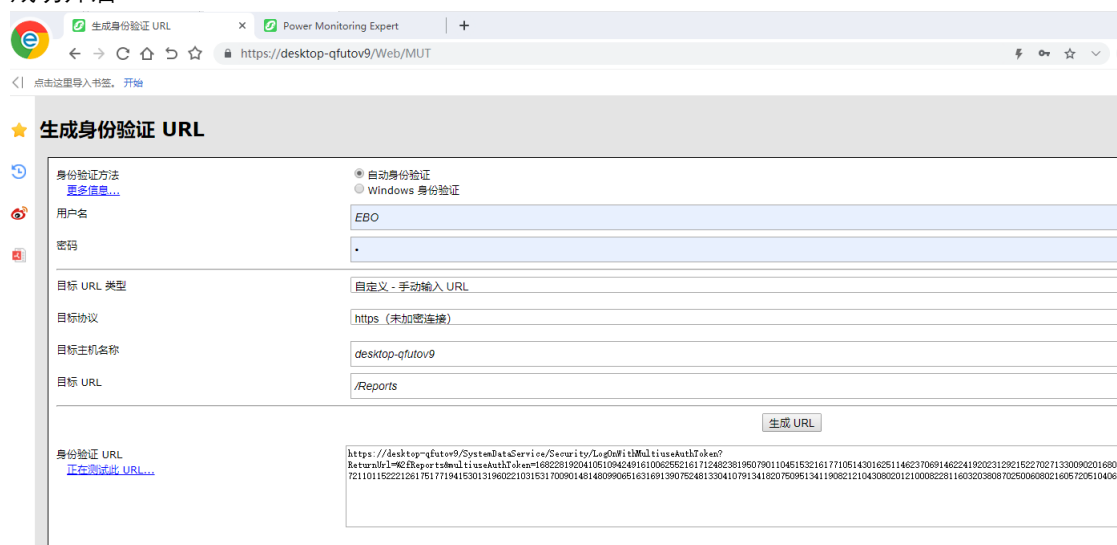
Framework','Server','MultiUseTokenEnabled',NULL,'true','GlobalSetting'>，点击执行



注意复制语句时，要和图中空格及标点符号一致，执行成功后关闭数据库管理工具。

3、打开PME的如下网址：<https://desktop-qfutov9/Web/MUT>

如果可以正常打开网页，并显示如下界面，则代表multi-user token（多用户令牌）功能已成功开启



4、此时回到EBO的工作站，再次点击PME Integration下的Dashboard或Report等超链接，就可以正常打开了

